

b) *Salicus*. In salico (♩) ictum accipere debet *secunda* notula. Hoc parvo intervallo significatur, quod primam a secunda disjungit. Prima enim in superiore annumeratur tempore. Cujus regulae duplex habes specimen in Introitu *Requiem aeternam*: syllabam *ae* scilicet in vocabulo *aeternam*, syllabamque *do* in *donā*.

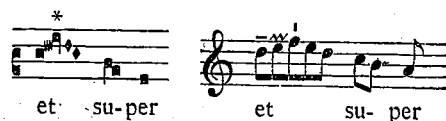


c) Rectum autem episema, si in contentionem venit cum prima neumae cujusvis notula, semper illi praestat.



3. — Virga quae neumas supereminet (nisi forte adest superius aut inferius notula episemate ornata),

a) sive in media neuma :



b) sive in fine :



4. — Prior uniuscujusque pressus notula. Quod ex iis apparet, quae de hac figura supra diximus, p. xj. V. g. *Kyrie* in quo posterior podati notula *do* (syll. *e*) ictu ferienda est.

5. — Omnes antiquioris notationis notulae quae puncto insigniuntur et duplicantur, et recentioris omnes .

DILIGENTER ADVERTE haudquaquam inesse eandem vim in illis ictibus; major enim est in aliis, in aliis minor, in aliis minima, utpote quae posita sit et in syllaba ad quam referantur ictus, et in loco quem in neumis obtineant. Vehementer igitur erres eandem vim eis tribuendo, quae in recentiore musica ictui tribuitur, sed multo vehementius eos aequiparando firmioribus in recentiore musica notulis aut acutae voci in dictione. Ictus enim ille non ad vim spectat, sed ad merum rhythmum seu motum, qui ex ipso carminis cursu notularumque *sublatione* et *depositione* proprie constat.

V. — De primis psalmodiae elementis.

Nostri *Vespertini Psalmi* ita typographice disponuntur ut quilibet cantor, paucis tantum praemissis, intelligenter et facile parvo hoc psalterio uti possit.

Tria sunt in omni integra psalmi modulatione : a) *inchoatio*; b) *tenor*; c) *clausulae* quarum prior seu *mediatio* in medio versiculo et in primae distinctionis fine, altera seu *terminatio* in fine secundae distinctionis habetur.

Si longior est prior pars versiculi, semiclausula dividitur quam *flexam* vocant quia ad ducendum spiritum vox paululum *flexit* atque quiescit.

Psalmodiae modulationes simplices vel sollemnes in octo tonis et *Peregrino* integre notantur initio psalmi vel cantici.

Inchoatio est melodiae incisio quae, initio psalmi, finem antiphonae cum tenore conjungit. Ex duabus vel tribus notis seu neumis constat quibus respondent totidem syllabae, duae scilicet vel tres primae, singulae singulis, nec ullam patitur exceptionem haec regula.

In psalmodia communi *inchoatio* non afficit nisi primum versiculum, reliqui enim confestim in chorda tenoris canuntur. Quod si in singulis versiculis repetenda est, ut in cantico *Magnificat* (p. 212. et sq.), semper tibi significatur.

Si plures — cum *Gloria* — canuntur psalmi sub eadem antiphona, primus uniuscujusque psalmi versiculus, quem ideo integre notavimus, denuo a cantore usque ad mediationem inchoandus est. (Vide *Ad Completorium* p. 270.)

Tenor et Flexa. — *Tenor* ex omnibus notis constat quae tum post inchoationem usque ad *mediationem*, tum a *mediatione* usque ad *clausulam*, et quidem uno spiritu, nisi occurrit *flexa*, concinuntur; quod rite perficiet chorus si legit, ut decet, diligenter acuendo in verbis quod acuendum est.

Flexa autem in psalmo occurrente, *flexae* intervallum tibi post primum psalmi versiculum indicatur.

Clausulae. — Omnis melodiae *clausula* — *mediationes* et *terminationes* — notatur initio psalmi juxta proprium tonum vel modum : quod si plures haberi possunt *terminationes*, antiphona quae psalmo antecedit determinat quaeenam sit eligenda.

Porro duplex est in psalmis *clausularum* — *mediationum* scilicet vel *terminationum* — genus.

A. Clausulae unius accentus	{ spondaicae (p.)	Dómi-no mé-o
	{ dactylicae (p..)	pú-eri Dó-mi-num

B. Clausulae duplicis accentus		
a) dispondaicae (p. p.)		in to-cór-de mé-o
b) didactylicae (p.. p..)		pú-e-ri Dó-mi-num
c) dactylo-spondaicae (p.. p.)		có-ram-te fé-ci
d) spondaico-dactylicae (p. p..)		co-gno-ví-sti-me

Nec te fallit quod ubicumque *dactylica* utimur specie, interponitur in melodia nota quaedam superveniens — nota excavata a — quae penultima nota lenis nuncupatur.